

Gemeinde Marthalen

erscheint vierzehntäglich und wird in alle Haushaltungen von Marthalen und Ellikon verteilt.



Eicheblatt

Nr. 413 / 13. Februar 2015

Politische Gemeinde

AUS DEN VERHANDLUNGEN DES GEMEINDERATES

Bauwesen

Eine baurechtliche Bewilligung erhält:

- Landi Weinland, Anbringen einer neuen Volg-Aussenbeschriftung, Vers.-Nr. 410, Kat.-Nr. 1950, Maiegass 2, Marthalen, Kernzone, ordentliches Verfahren

Mobilfunksendeanlagen

Die Gemeinde Marthalen schliesst die Anschluss-erklärung zur Standortevaluation und -koordination für neue Mobilfunksendeanlagen im Rahmen des Dialogmodells ab. Die Vereinbarung wurde zwischen der Baudirektion des Kantons Zürich und den Mobilfunkbetreibern Swisscom (Schweiz) AG, Orange Communications SA und Sunrise Communications AG abgeschlossen. Diese verpflichtet die Mobilfunkbetreiber, angeschlossene Gemeinden periodisch über Bauvorhaben neuer Mobilfunksendeanlagen zu unterrichten. Daraufhin können die Gemeinden im Dialog mit den jeweiligen Betreibern den jeweils bestmöglichen Antennenstandort erarbeiten, bevor ein Baugesuch eingereicht wird.

Ortsmuseum

Der Gemeinderat nimmt die Jahresrechnung 2014 des Ortsmuseums ab. Die Rechnung weist bei Einnahmen von Fr. 2'143.65 und Ausgaben von Fr. 2'136.75, einen Einnahmenüberschuss von Fr. 6.90 aus. Das Vermögen per 31. Dezember 2014 beträgt Fr. 7'581.50. Der Gemeinderat dankt allen Mitgliedern der Ortsmuseumskommission herzlich für ihren ehrenamtlichen Einsatz.

Verschiedenes

Der Revisionsbericht des Kantonalen Steueramtes über die Sachbereichsrevision Steuern, ordentliches Einschätzungsverfahren in der Steuerperiode 2013, wird abgenommen. Der Bericht bestätigt, dass die Veranlagungstätigkeit durch das Gemeindesteueramt gewissenhaft und seriös ausgeführt wird.

Bewilligungen für ein befristetes Patent zur Führung eines vorübergehend bestehenden Betriebes

Hauptversammlung Schweiz. Voltigeverband

Wann: Samstag, 14. Februar 2015,
15.00 - 21.00 Uhr

Wer: Voltigegruppe Züri Wyland & Schaffuuse

Wo: Primarschulhaus Mehrzweckhalle

Maskenball Marthalen

Wann: Samstag, 21. Februar 2015,
20.00 - 04.00 Uhr

Sonntag, 22. Februar 2015,
- 19.00 Uhr

Wer: Guggenmusik Chrottepösche

Wo: Landihalle

Fasnacht

Wann: Sonntag, 22. Februar 2015,
13.00 - 24.00 Uhr

Wer: Pappenmannli Marthalen

Wo: Landiareal / Lindehof

BAUAUSSCHREIBUNG

Die Publikation der Bauausschreibungen im "Eicheblatt" bietet eine zusätzliche Informationsmöglichkeit. Die amtliche Publikation erfolgt im Kantonalen Amtsblatt sowie in den Anschlagkästen.

Bauherrschaft:

Ulrich Hug, Zinggstrass 3, 8460 Marthalen

Projektverfasser:

Ueli Spalinger Bauplanung, Im Schwirn 5, 8460 Marthalen

Bauprojekt:

Um- und Ausbau Wohn- und Ökonomiegebäude Vers.-Nr. 180 mit Einbau einer zusätzlichen Wohneinheit, Kat.-Nr. 1988, Zinggstrass 3, 8460 Marthalen; ohne Aussteckung (Kernzone, überkommunales Ortsbild, kommunales Schutzobjekt)

Planaufgabe:

Die Pläne liegen in der Gemeinderatskanzlei Marthalen zur Einsicht auf. Für die Zustellung des baurechtlichen Entscheides wird eine Gebühr von pauschal Fr. 30.-- erhoben.

Dauer der Planaufgabe:

20 Tage vom Datum der Ausschreibung an.

Rechtsbehelfe:

Begehren um die Zustellung von baurechtlichen Entscheiden sind innert 20 Tagen seit der Ausschreibung bei der Baubehörde schriftlich zu stellen. Wer das Begehren nicht innert dieser Frist stellt, hat das Rekursrecht verwirkt. Die Rekursfrist läuft ab der Zustellung des Entscheides (§§ 314 - 316 PBG).

ZIVILSTANDSNACHRICHTEN

Geburten

Bülach, 28. Dezember 2014

Wiprächtiger, Dwayne, von Ruswil LU, Sohn des Wiprächtiger, Marcel und der Wiprächtiger geb. Läubli, Selina, beide wohnhaft in Marthalen

Schaffhausen, 11. Januar 2015

Nägeli, Luca, von Marthalen, Sohn des Nägeli, Mathias und der Nägeli geb. Stäheli, Andrea, beide wohnhaft in Marthalen

Mittagstisch für Seniorinnen und Senioren

Freitag, 20. Februar 2015, um 11.30 Uhr im Restaurant Rössli

Öffnungszeiten Fasnacht

Die Gemeindeverwaltung bleibt am **Fasnachtsmontag, 23. Februar 2015 geschlossen**.

Ab dem 24. Februar sind wir wieder für Sie da.

Wir wünschen Ihnen eine fröhliche Fasnacht.

Ihre Gemeindeverwaltung



Vermissten Sie etwas?

Auf der Gemeindeverwaltung wurde folgender Fundgegenstand abgegeben:

- weisses Iphone 5 Ladegerät

Bitte holen Sie Ihren Fundgegenstand auf der Gemeindeverwaltung ab.

Fundbüro Marthalen

052 305 44 44

Gleisunterhaltsarbeiten auf der Strecke Andelfingen - Dachsen

Die SBB führt vom 16.02.2015 bis 11.03.2015 Gleisunterhaltsarbeiten auf der Strecke Andelfingen-Dachsen durch.

Aus bahnbetrieblichen Gründen werden einige Arbeiten auch in der Nacht ausgeführt.

Die nachstehend angegebenen Nächte verstehen sich inklusive Reserve-Nächte. Beachten Sie bitte, dass kurzfristige Änderungen Auftreten können.

16.02 - 18.02, 22:30 - 05:55

Schienenwechsel Dachsen - Marthalen

23.02 - 28.02, 22:30 - 05:55

Schienenwechsel Marthalen - Andelfingen

02.03 - 07.03, 22:30 - 05:55

Schienenwechsel Marthalen - Andelfingen

09.03 - 11.03, 22:30 - 05:55

Schienenwechsel Marthalen - Andelfingen

Die SBB ist bemüht, den Lärm auf ein Minimum zu reduzieren und entschuldigt sich für die Unannehmlichkeiten.

Steuererklärungsverfahren im Jahre 2015

Alle Steuerpflichtigen werden zur Abgabe einer Steuererklärung 2014 für die Staats- und Gemeindesteuern und für die direkte Bundessteuer aufgefordert. Die Aufforderung zur Einreichung von Steuererklärungen und Verrechnungsanträgen wurde im Amtsblatt Nr. 2 vom 9. Januar 2015 veröffentlicht.

Die Gemeindesteuerämter haben die Formulare den Personen, deren Steuerpflicht bekannt ist, bereits zugestellt. Wer kein Formular erhalten hat, muss von sich aus ein solches beim Steueramt der Wohngemeinde verlangen.

Das Ausfüllen der Steuererklärung 2014 kann mit dem Programm ZHprivateTax direkt online erfolgen. Dazu muss kein Programm auf dem eigenen PC installiert werden. Weitere Details zur Online-Steuererklärung ZHprivateTax finden Sie unter www.steuern.ch/zhprivatetax.

Haben Sie Fragen? Zögern Sie nicht, uns anzurufen.

Ihr Gemeindesteueramt Marthalen

Bauarbeiten am Rheinuferweg

Im Rahmen vom Thurauenprojekt soll der bestehende Durchlass (= Rohr zwischen Weiher und Rhein) beim Weiher Bruggloch in den Rhein ersetzt und gleichzeitig um eine Dimension (von DN 300 auf DN 400) vergrössert werden, um die Entwässerung bei Wasserhochstand in der Alten Thur zu verbessern. Damit ist ein schnelleres Abfließen möglich, was wiederum der Entschärfung der Stechmückenproblematik dient.

In diesem Zug ist es erforderlich, den Rheinuferweg während der Dauer der Arbeiten zu sperren.

Die Arbeiten werden voraussichtlich in der Zeit vom 23.2. bis 27.2.2015 durchgeführt (bei hohem Wasserstand müssen die Arbeiten verschoben werden).

Umleitungen für Velofahrer/Fussgänger werden gemäss beigefügtem Plan signalisiert:



Rückbauarbeiten beim alten Bahnhof Marthalen.



Am 24. November 2014 hat die SBB den neuen Bahnhof in Marthalen eröffnet und in Betrieb genommen. Am alten Bahnhof sind nun Rückbauarbeiten im Gange, wie der Abbruch des alten Stellwerks, die Demontage zahlreicher Installationen rund um den alten Bahnhof, der Abbruch der Windschutzverglasung sowie der Zwischenperrons. Zudem wird entlang der Gleisanlage ein Sicherheitszaun gestellt. Diese Arbeiten dauern etwa bis Mitte April 2015.

Arbeiten im Gleisfeld und in Gleisnähe müssen wir aus sicherheitsrelevanten und betrieblichen Gründen (Nähe zu den fahrenden Zügen und zur Fahrleitung) in der Nacht ausführen.

Dauer: 1. bis 13. März 2015, jeweils zwischen ca. 23 und 6 Uhr, ohne die Nächte Fr./Sa. und Sa./So. In dieser Zeit ist mit Lärmimmissionen zu rechnen.

Die aufgeführten Daten und Zeiten basieren auf dem geplanten Bauablauf. Aufgrund von Einflüssen aus dem Zugbetrieb (z.B. Verspätungen von Zügen) oder bei unvorhergesehenen Ereignissen während des Bauens (z.B. Defekte bei Maschinen) kann es zu Abweichungen von diesen Angaben kommen.

Für die Unannehmlichkeiten entschuldigen wir uns und hoffen auf Ihr Verständnis.



Foto des alten Bahnhofs Marthalen

Schweizerische Bundesbahnen SBB

Infrastruktur, Projekte Regions Ost, Projektmanagement 1

Vulkanplatz 11 · 8048 Zürich

Direkt +41 (0)79 523 23 55

rene.batschelet@sbb.ch · www.sbb.ch



HEV Region Winterthur

Hauseigentümergebiet Bezirke Andelfingen, Pfäffikon und Winterthur



Ralph Bauert
Geschäftsführer



Ernst Wolf Hartmann
Bauberatung / Schätzungen



Andreas Ruef
Bauberatung / Schätzungen

Ihre sichere Wahl bei Schätzungen und Bauberatungen

Vertrauen Sie, wem auch 15'000 Mitglieder vertrauen.
HEV Region Winterthur - Ihr kompetenter Immobilienpartner.
Gerne setzen wir uns auch für Sie ein.

Fachkompetenz in Immobilien • Bau- und Rechtsberatungen • Schätzungen • Verkäufe • Vermietungen

Lagerhausstrasse 11 • 8401 Winterthur
www.hev-winterthur.ch • Telefon 052 212 67 70

Hunde

Hundesteuer

Alle Hundehalter, deren Tiere im Hunderegister der Gemeinde eingetragen sind, erhalten demnächst eine Rechnung für die Begleichung der diesjährigen Hundegebühr.

Mikrochip

Die Kennzeichnung des Hundes muss spätestens im Alter von 3 Monaten oder vor Abgabe aus der Geburtsstätte von einem Tierarzt vorgenommen werden.

Meldepflicht

Hundehalter sind verpflichtet, ihre Hunde, die älter als 3 Monate sind, innert 10 Tagen bei der Gemeinde anzumelden. Innert der gleichen Frist müssen Namens- und Adressänderungen, die Abgabe des Hundes an einen neuen Halter sowie der Tod des Hundes beim Anis (Heimtierdatenbank) und der Gemeinde gemeldet werden.

Ausbildungspflicht

Für grosse und massige Hunde (Rassentypliste I, Schulterhöhe ab 45 cm sowie einem Gewicht über 16 kg), welche nach dem 31.12.2010 geboren sind, ist das Absolvieren der praktischen Hundeausbildung obligatorisch.

Bevor erstmals ein Hund (Hund geboren nach 31.12.2010) angeschafft wird, muss zudem der theoretische Sachkundenachweis erbracht werden. Die Nachweise über die abgeschlossenen Kurse sind auf der Gemeindeverwaltung innerhalb eines Monats einzureichen.

Haftpflichtversicherung

Wer einen Hund hält, verpflichtet sich, für diesen eine Haftpflichtversicherung mit einer Deckungssumme von mindestens 1 Million Franken abzuschliessen.

Wir machen Ihren Garten zu einer Oase!



- 🌿 Gartenbau
- 🌿 Gartenunterhalt
- 🌿 Bepflanzungen
- 🌿 Natursteinmauern
- 🌿 Pflästerungen

Home & Garden Services
Dorfstrasse 12, 8197 Rafz
Telefon 079 329 33 90
www.homeandgardenservices.ch

Pro Senectute Spiel- und Jassnachmittag



(immer am 4. Donnerstag im Monat)

Wir laden Sie herzlich an unseren Spiel- und Jassnachmittag ein:

Wann: Donnerstag, 26. Februar 2015,
14.00 bis 17.00 Uhr

Wo: Restaurant Rössli

Es freuen sich auf viele spielfreudige Frauen und Männer

Pro Senectute Ortsvertretung Marthalen
Esther Mischler; Tel. 052 319 31 75

Taschenbuch – Tausch

In der Bibliothek



Mittwoch, 18. Februar 2015
18.00 bis 20.00 Uhr

Brauchen Sie noch Ferienlektüre?

Bringen Sie Ihre gelesenen Taschenbücher und tauschen Sie sie 1 : 1 ein.

Eine vielseitige Auswahl ist vorhanden.

Für Getränke ist gesorgt.

Wir freuen uns auf Ihren Besuch

Bibliothek Marthalen



Parkieren auf öffentlichem Grund

Wer Fahrzeuge während längerer Zeit ohne Bewilligung des Polizeivorstandes auf öffentlichem Grund abstellt, verstösst gegen die Polizeiverordnung der Gemeinde Marthalen, vom 8. November 2005. Die Bestimmungen lauten:

Art. 49 Abstellen von Fahrzeugen

Fahrzeuge, Anhänger und dergleichen dürfen nur mit Bewilligung des Polizeivorstandes länger als 48 Stunden ununterbrochen auf öffentlichem Grund stehen gelassen werden. Signalisierte Parkzeitbeschränkungen bleiben vorbehalten.

Art. 50 Wegschaffen von Fahrzeugen und Gegenständen

Vorschriftswidrige oder ohne vorschriftsgemässe Kontrollschilder auf öffentlichem Grund parkierte Fahrzeuge aller Art sowie Fahrzeuge und Gegenstände, die öffentliche Arbeiten oder eine rechtmässige Benützung des öffentlichen Grundes behindern oder gefährden, können die Polizeiorgane wegschaffen oder wegschaffen lassen, sofern der Eigentümer innert nützlicher Frist nicht erreicht werden kann oder die Anordnungen der Polizeiorgane nicht befolgt werden. Der Eigentümer hat die Kosten zu bezahlen, die durch die polizeilichen Massnahmen entstehen.

Fahrzeuge sind von öffentlichen Strassen zu entfernen, wenn sie eine bevorstehende Schneeräumung behindern könnten.

Der Gemeinderat ersucht die Fahrzeughalter/-Innen die Bestimmungen der Polizeiverordnung zu beachten.

Pro Senectute Wandertreff

(immer am 1. Montag im Monat bei jeder Witterung)

Rundwanderung im Eschheimetal Schaffhausen

Aufstieg: 125 Meter

Abstieg: 130 Meter

Wanderzeit ca 1 Stunde und 45 Minuten

Wanderschuhe und Wanderstöcke empfohlen

Wann: **Montag, 2. März 2015**

Abfahrt: 13.01 Uhr Bahnhof Marthalen
Zug nach Schaffhausen,
Bus bis Hohlenbaum

Billet: Marthalen - Schaffhausen retour
Fr. 6.80 mit Halbtax

Ankunft: **ca. 17.00 Uhr**

Es freuen sich auf viele Wanderlustige

Pro Senectute Ortsvertretung
Anna Spalinger, Tel.: 052 319 23 55

Versicherung ist Sache der Teilnehmer.

ProWeinland Energietipp

NR. 10: Energieverbrauch reduzieren



Einfachste Massnahmen genügen:

- Reduktion der Wohnraumtemperatur auf 20-21°C.
- Heizkörper nicht hinter Möbeln oder Vorhängen verstecken.
- Raumtemperatur in wenig benutzten Räumen und bei längerer Abwesenheit senken.
- Schliessen der Rollläden in der Nacht.

www.proweinland.ch

VERDACHT- RUF AN!

Polizei-Notruf 117

Gemeinsam gegen Einbrecher

Ihre Polizei

Gasthaus  zum Ochsen

Fasnacht

Es isch wieder sowiit... Fasnacht im Ochse, zum Thema:

„ZOO“

Tiger und Löie, Kamel und Esel, hereinspaziert is bunte Masketriibe!

Fr. 13.2 – Dekorationseröffnung

Sa. 14.2 – Raubtierfütterung...

Fr. 20.2 – Nachthämperball

Sa. 21.2 – Maskenball

So. 22.2 – Martlemer Fasnacht

Mo. 23.2 – Uslumpete

An allen Daten Musik und Unterhaltung mit Turi,
Barbetrieb und Verlängerung!

Mir freued üs uf e tolli Fasnachtszyyt mit Dir!
Roger Wiprächtiger mit Team

Anschliessend Ferien bis Sonntag 8. März 2015!

Gasthaus zum Ochsen, 8460 Marthalen, 052 319 31 38

Fremdstoffe verteuern das Recycling und führen zu unbrauchbaren Produkten (Ausschussware)

Das in der Schweiz gesammelte Altglas enthält rund vier Prozent Fremdfarben und Abfälle – Tendenz steigend. Sie müssen in aufwendiger Handarbeit und in zahlreichen Aufbereitungsschritten aus den Altglasscherben aussortiert werden. Die zunehmende Verschmutzung des Altglases verteuert das Glasrecycling unnötig. Darüber hinaus lassen sich gewisse Fremdstoffe nicht vollständig entfernen und stören die Neuglasproduktion:

- **Kleinste Keramikteile** von Essgeschirr führen zu Ausschussware (Schmelzpunkt Keramik: über 2500°C, Schmelzpunkt Altglas: 1580°C).
- **Trinkgläser und Blumenvasen**, vor allem Kristallgläser, haben einen erhöhten Bleigehalt. Dieser ist aus gesundheitlichen Gründen in Glasverpackungen gesetzlich streng limitiert.
- **Fensterglas** hat eine andere chemische Zusammensetzung und höhere Schmelztemperaturen und kann deshalb nicht mit Verpackungsglas verarbeitet werden.

Noch Fragen?

Auf der Innenseite finden Sie weitere Fakten zum Glasrecycling, ausführlichere Informationen bietet die Website von VetroSwiss: www.vetroswiss.ch

Weitere Flyer können kostenlos bestellt werden bei:

VetroSwiss Telefon 044 809 76 00
Bäulerwisenstrasse 3 info@vetroswiss.ch
8152 Glattbrugg www.vetroswiss.ch

vetroswiss
... damit Glasrecycling rund läuft ...

VetroSwiss ist Mitglied
von Swiss Recycling 

Altglas richtig sammeln

- Wein- und Getränkeflaschen, Öl- und Essigflaschen, Konfi-, Gurken- und Joghurtgläser – sie sind ein wertvoller Rohstoff und gehören in die Glassammlung.
- Weiss, braun, grün – strikt nach Farben trennen, dort wo entsprechende Container vorhanden sind.
- Unklare Farben sowie Rot und Blau – im Zweifelsfall ins grüne Loch werfen.
- Deckel und Verschlüsse entfernen – Papieretiketten können bleiben.
- Ein kurzes Ausspülen bei Lebensmittelgläsern ist erwünscht, bei Honiggläsern zwingend (Vermeidung von Bienenkrankheiten).

Nichts im Glascontainer zu suchen haben:

- **Fensterglas und Spiegel** gehören in die Schuttmulde.
- **Trinkgläser, Glasteller oder Vasen** müssen in die Schuttmulde oder im Hauskehrich entsorgt werden.
- **Tassen, Teller und Tontöpfe** gehören in die Schuttmulde oder den Hauskehrich.
- **PET-Flaschen** gehören in die PET-Sammlung im Detailhandel oder in der Gemeinde.
- **Abfälle** gehören in den Hauskehrich.



Öffnungszeiten Gemeindeverwaltung

Montag	07.30 - 11.30 Uhr und 14.00 - 18.30 Uhr
Dienstag - Donnerstag	07.30 - 11.30 Uhr und 14.00 - 16.30 Uhr
Freitag	07.30 - 11.30 Uhr nachmittags geschlossen

Gemeindeverwaltung Marthalen
Underdorf 2, 8460 Marthalen
Tel. 052 305 44 45, Fax 052 305 44 55
E-Mail: admin@marthalen.ch

Öffnungszeiten Zivilstandsamt

Montag	morgens geschlossen 11.00 - 18.00 Uhr
Dienstag - Donnerstag	08.30 - 11.30 Uhr und 14.00 - 16.30 Uhr
Freitag	07.30 - 14.00 Uhr nachmittags geschlossen

Zivilstandsamt des Bezirks Andelfingen,
Kanzleistrasse 2, 8451 Kleinandelfingen,
Tel. 052 305 22 22, Fax 052 305 22 29
E-Mail: info@zivba.zh.ch

Benötigen Sie ein Handlungsfähigkeitszeugnis? Wollen Sie sich abmelden?
Haben aber keine Zeit, um auf der Gemeindeverwaltung vorbeizukommen!



Besuchen Sie unseren Onlineschalter unter:

www.marthalen.ch

Verwaltung Online-Schalter

Fasnachtswochenende 2015 in Marthalen



Zum 21. Mal wird das abwechslungsreiche Fasnachtswochenende von der Guggenmusik Chrottepösche durchgeführt. Wir sind überzeugt, dass mit Hilfe von Jung und Alt die Marthaler Fasnacht auch dieses Jahr wieder ein grosser Erfolg wird.

Freitag, 20. Februar 2015

Ab 21.30 Uhr:

Beizentour durch die Restaurants von Marthalen:
Rössli, Country Pub, Ochsen

Samstag, 21. Februar 2015

Ab 20.00 Uhr:

Maskenball in der Landihalle mit DJ Ste, Guggenkonzerte und Maskenprämierung
Shuttlebus ab Landihalle bis Postautohaltestelle Marthalen Dorf

Guggenauftritte:

21.00 Uhr Runnplä-Süüder Frauenfeld TG
21.20 Uhr Rhy-Alge Diessenhofen TG
22.30 Uhr Voll-Gas-Chlöpfer Wiezikon TG
22.50 Uhr Spectaculus Flaachtal ZH
00.00 Uhr Maskenprämierung
00.15 Uhr Chrottepösche Marthalen ZH
01.20 Uhr Henauer Gugger SG
01.40 Uhr Nüüfermer Trubestamper TG

Sonntag, 22. Februar 2015

Guggenauftritte auf dem Rössliplatz vor dem Umzug.

Umzugsstart 13.13 Uhr:

Kinderumzug durch das Dorf. Anschliessend Umzugsverpflegung vor der Landihalle.

Umzugsroute: Rössliplatz > Mitteldorf > Maiegass > Stationsstrass > Landi

Treffpunkt für alle Umzugsteilnehmer und Begleiter ist um 12.30 Uhr auf dem Rössliplatz. Die Umzugsteilnehmer müssen nicht vorher angemeldet werden. Jede Kindergruppe muss von einem Erwachsenen begleitet werden.

Alle, die an der Maskenprämierung teilnehmen möchten, können auf dem Rössliplatz oder in der Landihalle Nummern beziehen. Eine Jury wird in der Halle die originellen Gruppen- und Einzelmasken bewerten. Es gibt tolle Preise zu gewinnen!

Anschliessend an den Umzug:

Festwirtschaftsbetrieb in der Halle und Maskentreiben auf dem Landi-Areal.
Guggenkonzerte, Schnitzelbank der FAOMA und Maskenprämierung.

Ab 15.45 Uhr:

Maskenprämierung Kinder

Die Maskenprämierung wird umrahmt von der Gugge Chrottepösche!!

Auf euer Kommen freuen sich die Mitglieder der Gugge Chrottepösche Marthalen



Von der **Idee**
zur fertigen **Produktion**

Ihr Partner für

- Konzepte
- Gestaltung
- Drucksachen
- Beschriftungen

www.witzigdruck.ch



Solar-Energie Anlagen und Solar-Carports aus dem Weinland



Der Spezialist in Ihrer Region:

Weber Metallbau GmbH
Buechbrunnenstrasse 2
8447 Dachsen
Tel. 052 647 40 60



Fasnacht

Am Sonntag, 22. Februar 2015 in Marthalen

Wir würden uns freuen, wenn Sie auch dieses Jahr wieder ein paar Wellen bereitstellen würden. Ab 11:00 Uhr werden die Wellen eingesammelt.

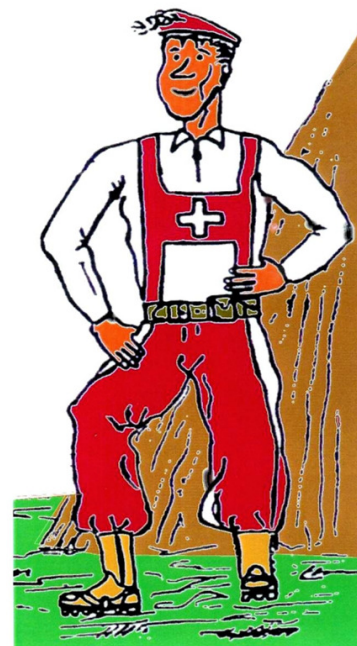
Am Nachmittag beteiligen wir uns am Umzug.

Das Feuer, an dem wir seit den Herbstferien gearbeitet haben, wird um 20:00 Uhr auf dem Lindenhof angezündet. Für den Hunger und Durst verkaufen wir an unserem Pappenmannli Stand Kaffee und Kuchen und am Abend gibt es auch noch Wienerli.

Wir hoffen sie auch dieses Jahr wieder auf dem Lindenhof begrüßen zu dürfen. Es würde uns freuen wenn sie uns mit einer Spende belohnen würden.

Herzlichen Dank.

Die Pappenmannli



Garage Corrodi AG, Marthalen

offizielle TOYOTA-Vertretung

permanente Neuwagen- und Occasions-Ausstellung
günstige Jahreswagen, Leasing, Miet- und Ersatzwagen
Service und Reparaturen aller Marken, MFK-Bereitstellungen
Tagfahrlicht- und Reifendruck-Kontrollsysteme

Europrämiën auf alle Neuwagen bis Fr. 7000.-

Im Februar 10% Rabatt für Service- und Verschleissteile

Rudelfingerstrass 13, 052 5111222, www.corrodiauto.ch



TOYOTA





Kinderhütendienst

Jahresprogramm 2015



Donnerstagnachmittag 13.30 - 17.00 Uhr im Giebelzimmer

Wir suchen Nachwuchs – im Moment ist leider die Nachfrage nach unserem Angebot eher klein – wir würden uns über neue Kinder-Gesichter freuen.

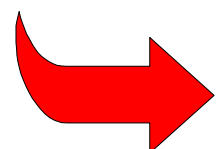
Auch könnten wir dringend für das Hüteteam Verstärkung brauchen. Vor allem die Zeit ab 15.00 – 17.00 Uhr kann das jetzige Team nur sehr schwer besetzen.

Bitte meldet euch bei mir: Rita Ehrensperger Im Sack 17 8460 Marthalen

Unser Kinderhütendienst der seit 1982 jeden zweiten Donnerstag von 13.30 - 17.00 Uhr (Postauto wird abgewartet) im Treffpunkt / Giebelzimmer angeboten wird, findet dieses Jahr an folgenden Daten statt.

Donnerstag	08. Januar 2015	
Donnerstag	22. Januar 2015	
Donnerstag	05. Februar 2015	
Donnerstag	19. Februar 2015	
Sportferien	21. Februar – 07. März 2015	Kein Kinderhütendienst
Donnerstag	12. März 2015	
Donnerstag	26. März 2015	
Donnerstag	09. April 2015	
Frühlingsferien	18. April – 02. Mai 2015	Kein Kinderhütendienst
Donnerstag	07. Mai 2015	
Mittwochmorgen	20. Mai 2015	Schulbesuchstag (Die Zeit wird von der Schule bestimmt)
Donnerstag	21. Mai 2015	
Donnerstag	04. Juni 2015	
Donnerstag	18. Juni 2015	
Donnerstag	02. Juli 2015	
Sommerferien	11. Juli – 15. August 2015	Kein Kinderhütendienst
Montagsmorgen	17. August 2015	Schulbeginn (Die Zeit wird von der Schule bestimmt)
Donnerstag	20. August 2015	

Bitte wenden



Donnerstag	03. September 2015	
Donnerstag	17. September 2015	
Donnerstag	01. Oktober 2015	
Herbstferien	03. Oktober – 17. Oktober 2015	Kein Kinderhütendienst
Donnerstag	22. Oktober 2015	
Donnerstag	05. November 2015	
Donnerstag	19. November 2015	
Donnerstag	03. Dezember 2015	
Donnerstag	10. Dezember 2015	
Donnerstag	17. Dezember 2015	
Weihnachtsferien	19 Dezember 15 – 02. Januar 2016	Kein Kinderhütendienst
Donnerstag	07. Januar 2016	
Donnerstag	21. Januar 2016	
Donnerstag	04. Februar 2016	
Donnerstag	18. Februar 2016	
Sportferien	27. Februar – 12. März 2016	Kein Kinderhütendienst

Der Kinderhütendienst ist kostenlos und steht allen Kindern offen. Wir kennen keine Altersgrenze, auch dürfen ohne weiteres Kinder erst nach dem Kindergarten oder der Schule zu uns in den Treffpunkt / Giebelzimmer kommen. Es würde unsere Arbeit aber erleichtern, wenn wir von diesen Eltern eine Mitteilung bekämen, ob ihr Kind alleine auf den Heimweg geschickt werden darf! Nützen Sie die Gelegenheit um einmal alleine etwas zu unternehmen oder auszuruhen.

Wichtige Information:

Wie jedes Jahr suchen wir motivierte Personen die unser Team unterstützen. Ob Jung oder Alt, ob Frauen oder Männer, bei uns können alle einsteigen. Sie müssen nur Spass an der Arbeit mit kleineren Kindern (ca. 2 – 8 Jährige) haben. Sollten Sie interessiert sein oder haben Sie noch Fragen, so melden Sie sich bitte bei:

Rita Ehrensperger - Wagner
 Im Sack 17
 8460 Marthalen
 Tel. 052 319 26 64 / 079 329 15 77

Auf eine fröhliche Kinderschar freuen sich:

Bernet Alice, Bieri Jeannette, Brotz Stephanie,
 Buser Marcel, Ehrensperger Rita, Gehrig Andrea,
 Haupt Sandra, Hug Francy, Mayer Yvonne,
 Nerlich Ines, Rist Simone, Spalinger Daniela,
 Spalinger Esther, Wittwer Maja





Seit 1938

Keller

Malergeschäft
8460 Marthalen

**Frisch gestrichen
eine saubere Sache!**

Urs Keller

Telefon 052 319 25 62
Fax 052 319 25 10
maler.keller@bluewin.ch

ProWeinland Energietipp

NR. 11: Energiebewusst einkaufen



Achten Sie beim Kauf neuer Geräte auf deren «Energieetikette». Dort sehen Sie, wie sparsam Ihr neues Haushaltsgerät ist. Im Elektronikbereich weist das Label «Energy Star» auf den sparsamen Verbrauch des Gerätes hin.

www.proweinland.ch



**Evangelische Freikirche
Chrischona-Gemeinde Marthalen
Stationsstrass 1, 8460 Marthalen**



Chrischona-Gemeinde Marthalen M. Eversberg

Unsere Anlässe / Gottesdienste

(alle Gottesdienste mit altersgerechtem Kinderprogramm!)

Sonntag, 15.02. / Gemeindezentrum

09.30 Uhr: Gottesdienst; Predigt: Arthur Lampe

Sonntag, 22.02. / Gemeindezentrum

09.30 Uhr: Gottesdienst; Predigt: M. Eversberg

godi wyland (www.godi-wyland.ch)

So, 15.02.: Jugendgottesdienst (Löwensaal Andelfingen), Thema „nöd 08/15“

Jugendgruppe

Sa, 21.02.: Unihockey-Plauschturnier Thayngen

Do, 26.02.: chligruppe

Kontakt: Marcel Eversberg 079 229 16 82

Teenagerclub

Fr, 20.02.: Eisdisco Deutweg!

Kontakt: Mirjam Toggenburger 079 767 53 75

Jungschar (www.jungschar-marthalen.ch)

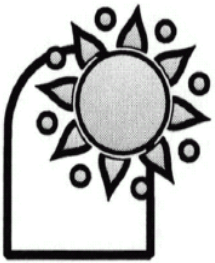
Sa, 14.02., 14.00 Uhr: Sponsorentag (z.B. Autos saugen auf Chrischona Parkplatz)

Kontakt: Joëlle Flückiger 078 892 82 34

Weitere Infos auf www.chrischona-marthalen.ch

oder bei den Pastoren: Arthur Lampe 052 319 11 41, Marcel Eversberg 052 319 35 91



Jeder ist herzlich eingeladen!




Chile-Fänschter


der reformierten Kirchgemeinde

Gottesdienste

So, 15. Febr. **Gottesdienst**
09.30 Uhr  Pfr. Ernst Friedauer
Mitwirkung des Kirchenchors
Orgel: Liselotte Breuning
Kollekte: Entlastungsdienst für
Angehörige beh. Menschen
Chinderhüeti & Sunntigs-Höck 

So, 22. Febr. **Gottesdienst mit Taufe von Aileen Busse**
09.30 Uhr
Pfr. Ernst Friedauer
Orgel: Monique Ammann
Kollekte: Brot für alle
Anschliessend Chile-Kafi 

So, 1. März **Abendgottesdienst**
19.15 Uhr
Pfrn. Seraina Bisang
Orgel: Hanna Rajchman-Berli
Kollekte: Verein Compagna
(KG Rheinau-Ellikon bei uns zu Gast)

So, 8. März **Gottesdienst**
09.30 Uhr
Pfr. Ernst Friedauer
Orgel: Liselotte Breuning
Kollekte: Gideon (Bibel-Verbreitung)
Anschliessend Chile-Kafi 

Sie sind herzlich willkommen!

Weltgebetstag

Wie der Name bereits sagt, wird der Weltgebetstag weltweit durchgeführt. Am ersten Freitag im März wird in über 170 Ländern, Regionen und Inseln der Weltgebetstags-Gottesdienst gefeiert. Die Liturgie dazu wird jedes Jahr von christlichen Frauen aus einem anderen Land zusammengestellt und allen Ländern zur Verfügung gestellt.

In diesem Jahr sind Frauen aus den **Bahamas** die Verfasserinnen der Liturgie. Die ökumenische Feier - wozu auch Männer herzlich eingeladen sind - findet am

Freitag, 6. März 2015, 19.30 Uhr
in der Kirche Marthalen

statt. Eine Gruppe von Frauen trifft sich zwei Mal für die Vorbereitungen dieser Feier (Donnerstag, 19.02.15 und 05.03.15, jeweils 20 Uhr). Wer gerne mitmachen würde, ist herzlich willkommen! Bei allfälligen Fragen, können Sie sich gerne an Monika Pfister wenden: monika.pfister@sunrise.ch oder Tel. 052 203 04 11.

Kinder und Jugend

Chinder-Chile (ab 3 Jahren, inkl. Gschichtehöck)
Fr, 13. Febr. 15.30 – 16.00 Uhr in der Kirche

Gschichtehöck (Kindergarten und 1. Klasse)
Jeden Freitag 15.15 – 16.00 Uhr im Treffpunkt

Minichile (2. Klasse) im Treffpunkt
Fr, 13. Febr. 13.30 – 15.05 Uhr (Gruppe **M2**)
Mo, 9. März 13.30 – 15.05 Uhr (Gruppe **M1**)

3. Klass-Unți (jeden 2. Montag)
Mo, 16. Febr. 13.30 – 15.05 Uhr im Treffpunkt

Club 4 (4. Klasse) im Treffpunkt
Mo, 16. Febr. 15.15 – 16.15 Uhr (Gruppe **M2**)
Mo, 9. März 15.15 – 16.15 Uhr (Gruppe **M2**)
Mi, 25. März 13.30 – 16.45 Uhr (Gruppe **M1**)

Jugendgottesdienst
Do, 19. Febr. 18.30 Uhr in der Kirche Marthalen

Konfirmandenunterricht (jeden Dienstag)
Dienstag 17.30 – 18.30 Uhr im Treffpunkt

Chinderhüeti & Sunntigs-Höck in der „Stube“
15. Febr. siehe auch Gottesdienste 

Cevi Marthalen (www.cevimarthalen.ch)
Sa, 14. März 14.00 Uhr Pausenplatz

Kinderhüteditenst
Do, 19. Febr. 13.30 – 17.00 Uhr im Giebelzimmer

Fastenkalender jetzt erhältlich

Rezepte für eine gerechtere Welt

Der Fastenkalender kommt 2015 als Rezeptbuch daher. Rezepte für ein besseres Klima, für mehr Gelassenheit, gegen die Ausbeutung und für die Gestaltung einer gelingenden Fastenzeit fügen sich zusammen zu einem Rezeptbuch der anderen Art. Dazu gehören immer auch Meditationen und Gedanken zur Karwoche.

Der Fastenkalender ist eine gemeinsame Kampagne von *Brot für alle*, *Fastenopfer* und *Partner sein*. Er wurde jeweils in alle Haushaltungen verschickt. Vor allem aus ökologischen Gründen verzichten nun die ref. Kirchgemeinde Marthalen und die kath. Kirche Kleinandelfingen auf diesen gemeinsamen, flächendeckenden Versand. Neu werden die Fastenkalender in den beiden Kirchen für Interessierte aufgelegt. Auf Wunsch schicken wir Ihnen aber auch gerne einen zu. Melden Sie sich dafür bitte bei Eveline Lüthi, 052 301 13 50.

Weitere Termine - Voranzeigen

Auswärtige Durchführungsorte werden **speziell** gekennzeichnet, sonst findet Anlass in Marthalen statt.

Fr, 13. Febr. **Filmabend** in der Kirche
19.30 Uhr „Albert Schweitzer - Ein Leben für Afrika“
(siehe separate Ausschreibung)

So, 15. Febr. **Gesprächskreis** in der Kirche
20.00 Uhr Thema: Wenn Engel uns begleiten.

Mi, 18. Febr. **Seniorenachmittag** in MZH
14.00 Uhr „Reise nach Afrika: Kilimandscharo“
mit Traugott Gut sen.

So, 22. Febr. **Rheinauer Abendmusiken**
17 Uhr Maria II, Kindheit Jesu
Bergkirche Jugendchor EULACHvoices (Leitung
Rheinau Reto Stocker) Texte Pfrn. Eva Tobler

Fr, 6. März **Weltgebetstag** in der Kirche
19.30 Uhr Frauen aus den Bahamas sind die
Verfasserinnen der Liturgie

Fr, 13. März **Der christliche Glaube und die**
20 Uhr **Weltreligionen, Teil 5: Der Islam**
U'stammheim in der Wirthenstube **Unterstammheim**

Sa, 14. März **Workshop** in Mehrzweckhalle
8 - 12 Uhr „KirchgemeindePlus“

So, 22. März **Gemeindetag**
11.00 Uhr Gottesdienst mit anschl. Mittagessen

Möchten Sie mehr Informationen zu unseren oder
auswärtigen Anlässen? Oder haben Sie die Stör-
che auf unserem Kirchendach verpasst?

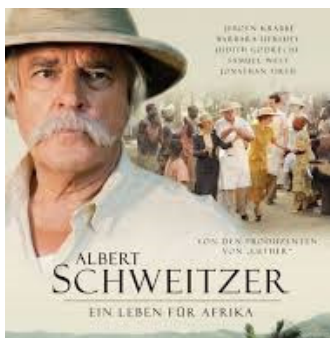
www.ref-marthalen.ch



Filmabend

Freitag, 13. Februar 2015, 19.30 Uhr
Kirche Marthalen

Albert Schweitzer - Ein Leben für Afrika



Wir freuen uns auf Ihren Besuch!
Filmbeschreibung siehe
www.ref-marthalen.ch

Unsere Kirche braucht Sie!

Herzliche Einladung zum
Workshop KirchgemeindePlus Weinland Mitte
Samstag, 14. März 2015, 8 - 12 Uhr
Mehrzweckhalle Marthalen

Schwerpunkte des Workshops:
Situation Kirchgemeinde Marthalen
Was sind Stärken + Schwächen unserer Kirchengemeinde? Wer sind wir? Was sind unsere Ängste? Welche Lebenswelten gibt es in unserer Gemeinde? Wie wollen wir mit den anderen Gemeinden zusammenarbeiten und zusammenwachsen?

Informationen über den Prozess und Anmeldetalon siehe letztes Chile-Fänschter oder Internet (inkl. detailliertes Workshop-Programm).

Bezirkskirchenpflege

Gesamterneuerungswahlen 2015 - 2019

Vor kurzem hat der Bezirksrat Andelfingen folgende Personen als Mitglieder der Bezirkskirchenpflege Andelfingen für die Amtsdauer 2015 - 2019 als in stiller Wahl gewählt erklärt:

Fehr Christa, 1950, Dorfstr. 47, 8415 Berg am Irchel
Leu Verena, 1944, Wiler 2, 8414 Buch am Irchel
Renold Jörg, 1951, Säletenhof 456, Oberstammheim

Für die zwei noch vakanten Sitze stellen sich nun erfreulicherweise folgende Personen zur Wahl:

Geissbühler Ernst, 1956, Hufäckerstrasse 5,
8477 Oberstammheim, ehemaliges Mitglied der
Kirchenpflege Stammheim

Hug Iris, 1967, im Zil 7, 8460 Marthalen, ehemaliges Mitglied der Kirchenpflege Trüllikon-Truttikon

Der erste Wahlgang findet am **8. März 2015** mit einem leeren Wahlzettel statt.

Die Bezirkskirchenpflege (BKP) ist die Vertretung des Kirchenrates im Bezirk und ein zentrales Bindeglied zwischen dem Kirchenrat und den Kirchengemeinden im Bezirk sowie unter diesen. Die Mitglieder der Bezirkskirchenpflege visitieren regelmässig die Kirchengemeinden. Sie überprüfen, ob die Kirchenpflegen, Pfarrpersonen und Angestellten ihre Aufgaben gewissenhaft und gesetzeskonform ausführen. Sie stehen diesen beratend und in Konflikten vermittelnd zur Verfügung. Die Bezirkskirchenpflege ist zudem erste Rekursinstanz gegen die Beschlüsse der Kirchengemeinden und Kirchenpflegen. Mitte 2011 hat die Bezirkskirchenpflege zusätzlich zu den bisherigen kirchlichen Aufgaben fast alle Aufsichts- und Rechtsprechungsfunktionen übernommen, die zuvor der Bezirksrat gegenüber den Kirchengemeinden ausübte.

Die Kirchenpflege Marthalen hofft, dass **Frau Hug** und **Herr Geissbühler** ehrenvoll gewählt werden und die Bezirkskirchenpflege somit bald wieder vollständig ist.

VERANSTALTUNGSKALENDER

Wann?	Wer?	Was?	Bemerkungen
Fr, 13. Februar	Ref. Kirche	Filmabend	19.30 Uhr, Kirche
Fr, 13. Februar	MSV	Ordentliche GV	20.00 Uhr, Restaurant Rössli
Sa, 14. Februar	Regionalkonferenz Zürich Nordost	Vollversammlung	09.00 Uhr, Ausbildungszentrum Andelfingen
Sa, 14. Februar	Voltigegruppe Züri Wyland & Schaffhuse	Hauptversammlung Schweiz. Voltigeverband	15.00 - 21.00 Uhr, Mehrzweckhalle
Mi, 18. Februar	Bibliothek	Taschenbuch - Tausch	18.00 - 20.00 Uhr, Bibliothek
Fr, 20. Februar	Frauenverein	Mittagstisch für Senioren	11.30 Uhr, Restaurant Rössli
Fr, 20. Februar	Guggenmusik Chrottepösche	Beizentour	21.30 Uhr
Sa, 21. Februar	Guggenmusik Chrottepösche	Maskenball	20.00 - 04.00 Uhr, Landihalle
So, 22. Februar	Pappenmannli	Fasnacht	13.00 - 24.00 Uhr, Landiareal / Lindehof
So, 22. Februar	Guggenmusik Chrottepösche	Fasnachtsumzug	13.13 Uhr
Do, 26. Februar	Pro Senectute	Spiel- und Jassnachmittag	14.00 - 17.00 Uhr, Restaurant Rössli

Altpapier- und Kartonsammlung

Die Damenriege sammelt am **Samstag, 14. März, ab 08.00 Uhr** das Altpapier ein.

Folgende Punkte sind zu beachten:

- ☞ Das Altpapier ist gebündelt bereitzustellen.
- ☞ Der Karton ist getrennt vom Altpapier und gebündelt bereitzustellen.
- ☞ Keine Säcke/Tragtaschen - Versteckter Abfall!
- ☞ Das Altpapier und der Karton ist dort bereitzustellen, wo sonst ihr Kehricht abgeholt wird.
- ☞ Das Altpapier und der Karton ist vor 08.00 Uhr bereitzustellen.
- ☞ Die Gewerbebetriebe müssen den Karton direkt bei der Sammelstelle bei der Landi bis 12.00 Uhr abgeben.



☞ Nächste Sammlung: **13. Juni 2015**

Impressum: Gemeinde Marthalen

Artikel und Inserate an: Gemeindeverwaltung, Postfach, 8460 Marthalen, Tel. 052 305 44 44, Fax: 052 305 44 55

E-Mail: robin.samarasinghe@marthalen.ch; Website: <http://www.marthalen.ch>

Einsendeschluss für die nächste Ausgabe: Mittwochmorgen, 18. Februar, 09.00 Uhr

Es besteht kein Anspruch auf Veröffentlichung von eingesandten Beiträgen.

Redaktion: Robin Samarasinghe, Gemeindeverwaltung Marthalen

Druck: Witzig Druck AG, Marthalen